

Рассмотрен

Педагогический совет № _____
от « ____ » _____ 2017 г.

Протокол № ____ от « ____ » _____ 2017 г.

Утвержден

Директор МКОУ «СОШ№20»

М.Д.Асланова

Приказ № ____ от « ____ » _____ 2017 г.

**Отчет о результатах самообследования
дошкольного отделения
муниципального казенного общеобразовательного учреждения
МКОУ «СОШ№20/2»
г.о. Нальчика Кабардино-Балкарской Республики**

**г.о. Нальчик
2017**

Введение

I. Аналитическая часть.

- 1.1. Общая характеристика дошкольного структурного подразделения №2.
- 1.2. Контингент воспитанников.
- 1.3. Структура управления
- 1.4. Условия осуществления образовательного процесса
- 1.5. Финансовое обеспечение функционирования и развития
- 1.6. Организация питания
- 1.7. Состояние здоровья обучающихся, меры по охране и укреплению здоровья
- 1.8. Обеспечение безопасности
- 1.9. Приоритетные цели и задачи развития дошкольного структурного подразделения №2.

II. Реализация образовательной программы дошкольного отделения.

- 2.1. Язык обучения. Формы организации образовательного процесса.
- 2.2. Результаты образовательной деятельности.
- 2.3. Анализ кадрового обеспечения образовательно – воспитательного процесса.
- 2.4. Анализ материально – технической базы и учебно – методического обеспечения воспитательно – образовательного процесса дошкольного структурного подразделения №2.

III. Результаты анализа показателей деятельности дошкольной организации, подлежащие самообследованию.

Введение

Целью проведения данного самообследования является обеспечение доступности и открытости информации о деятельности дошкольного отделения Гимназии №4 г.о. Нальчика. (пункт 3 части 2 статьи 29 ФЗ «Об образовании в РФ» № 273-ФЗ от 29.12.2012 г.)

В процессе самообследования деятельности дошкольного отделения МКОУ «СОШ№20\2» проводилась оценка (Приказ Минобрнауки РФ от 14.06.2013 №462):

- Образовательной деятельности
- Системы управления организацией
- Содержания и качества реализации основной образовательной программы дошкольного образования, а также присмотра и ухода за детьми;
- Организации учебного процесса
- Качества кадрового, учебно – методического и материально - технического обеспечения;
- Анализ показателей деятельности дошкольного отделения (Приказ Минобрнауки РФ от 10.12.2013 №1324)

Отчет о результатах самообследования в 2016-2017 учебном году предоставляет всем заинтересованным юридическим и физическим лицам объективную информацию о качестве образовательной подготовки выпускников дошкольного структурного подразделения №2 МКОУ «СОШ№20» по заявленным образовательным программам.

I. Аналитическая часть

1.1. Общая характеристика дошкольного отделения.

Дошкольное отделение дошкольного структурного подразделения №2 МКОУ «СОШ№20» функционирует с 2015 года; располагается на двух этажах бывшей 22 школе в приспособленном помещении. В детском саду функционируют 4 возрастные группы: 2 младшая, средняя, старшая и подготовительная к школе. Проектная мощность детского сада – 100 человек. Фактическая наполняемость групп – 98 человека.

Дошкольное структурное подразделение №2 МКОУ «СОШ№20» располагается в с. Кенже, ул. Ахметова, 58.

Ближайший социум:

Мечеть

Амбулатория

Спорткомплекс

дошкольного структурное подразделение №2 МКОУ «СОШ№20»

Полное наименование общеобразовательного учреждения в соответствии с Уставом

Муниципальное казенное общеобразовательное учреждение «СОШ№20\2» Дошкольное отделение
(сокращенное название – МКОУ «СОШ№20\2»)

Юридический адрес

360022, Кабардино-Балкарская Республика, г.о. Нальчик, с. Кенже, ул. Ахметова, 58.

Фактический адрес

360022, Кабардино-Балкарская Республика, г.о. Нальчик, с. Кенже, ул. Ахметова, 58.

Телефон /факс: 8(8662)71-06-47 www.gim4nalchik.ru e-mail: moysosh20@mail.ru , detsadn2@mail.ru

Учредители (название организации и/или Ф.И.О. физического лица, адрес, телефон)

Учредителем является Местная администрация г.о. Нальчика. Функции и полномочия учредителя осуществляет муниципальное казенное учреждение «Департамент образования местной администрации г.о. Нальчика»:

360000, Кабардино-Балкарская Республика, г.о. Нальчик, проспект Шогенцукова, 17,
телефон/факс: 8(8662)42-69-56, e-mail: doin2007@mail.ru

Функции и полномочия собственника имущества - муниципальное казенное учреждение «Департамент по управлению городским имуществом местной администрации г.о. Нальчика»: 360000, Кабардино-Балкарская Республика, г.о.Нальчик, улица Лермонтова, 52-А, телефон/факс: 8(8662)42-69-22, e-mail: duginalchik@rambler.ru

Наличие и состояние нормативно – правовых и организационных документов:

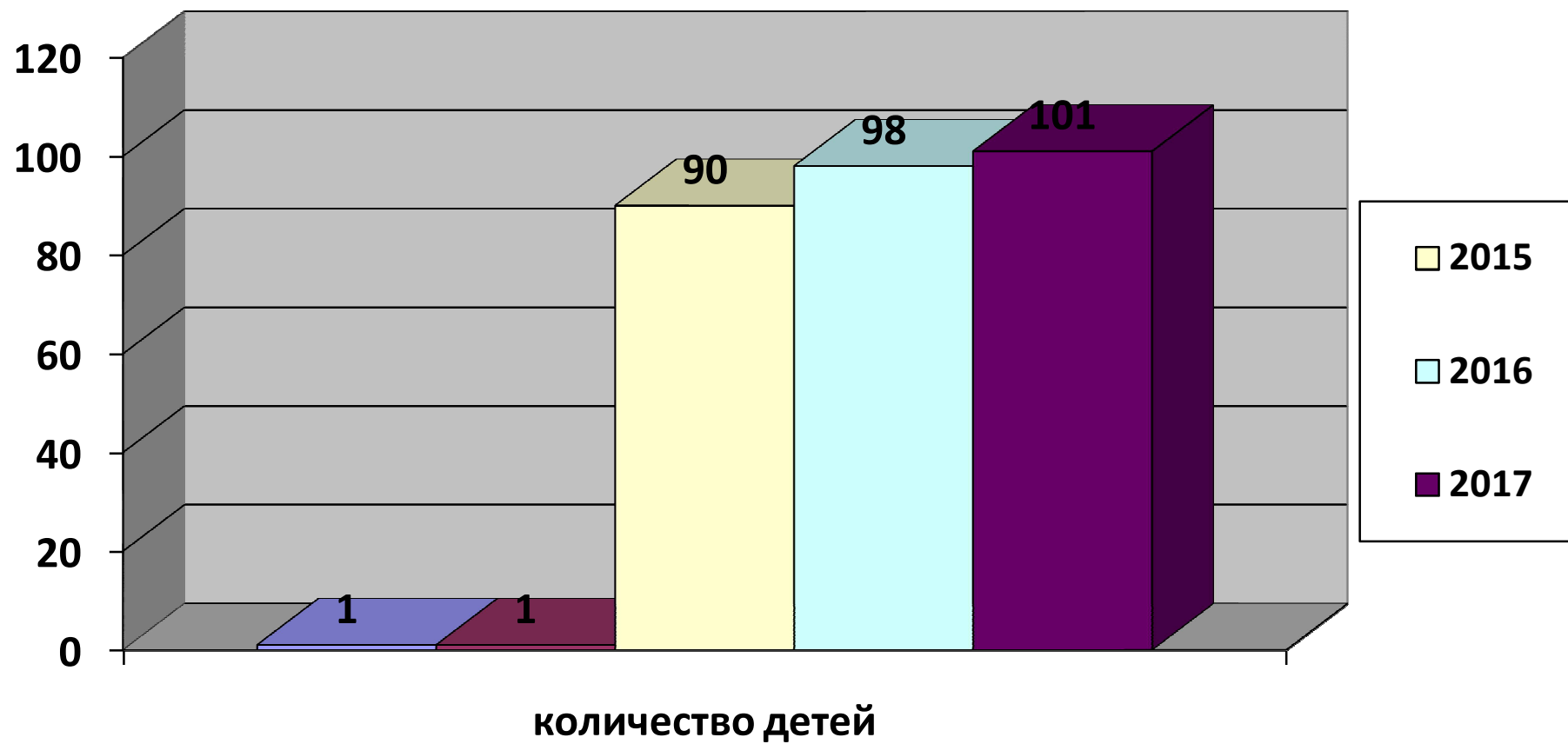
Устав ОУ зарегистрирован (изменения)	10.11.2015 г.
Свидетельство о государственной регистрации права	07-АВ 419168
Лицензия на право ведения образовательной деятельности	№ 1662 от 28.01.2014г. Министерство образования и науки Кабардино-Балкарской Республики

	Бессрочно
Свидетельство о государственной аккредитации	№ 875 от 14.04.2014 г. Министерство образования, науки и по делам молодежи КБР
Акт на право пользования земельным участком	07 – АВ 419160
Технический паспорт	Инв.№1099 от 06.06.2011г.
Годовой план образовательно – воспитательной работы дошкольного отделения (проект)	Принят на педсовете №1 от 28.08.2016 г.
Образовательная Программа дошкольного отделения	Принята на педсовете №5 от 28.05.2014 г.

1.2. Сведения о контингенте воспитанников (данные на 31.05.2017 г.):

2015 - 2016	2016 - 2017
90 человека	101 человек

Сравнительный анализ количества воспитанников 2015 – 2017 г.г.



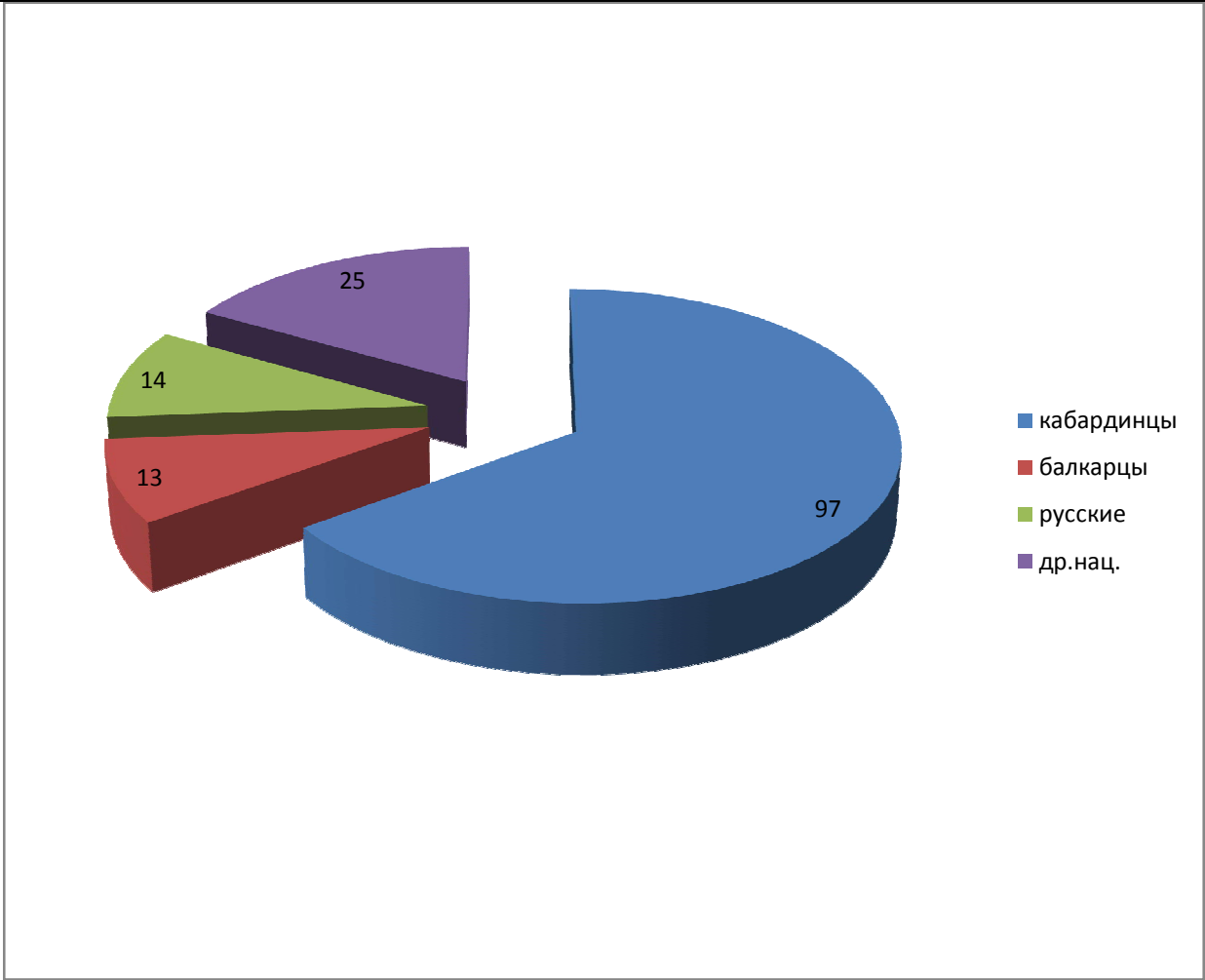
Воспитателями проводится работа по изучению контингента воспитанников и их семей.

«Социальный портрет семьи» Дата проведения сентябрь 2016 г.

Группы - 4

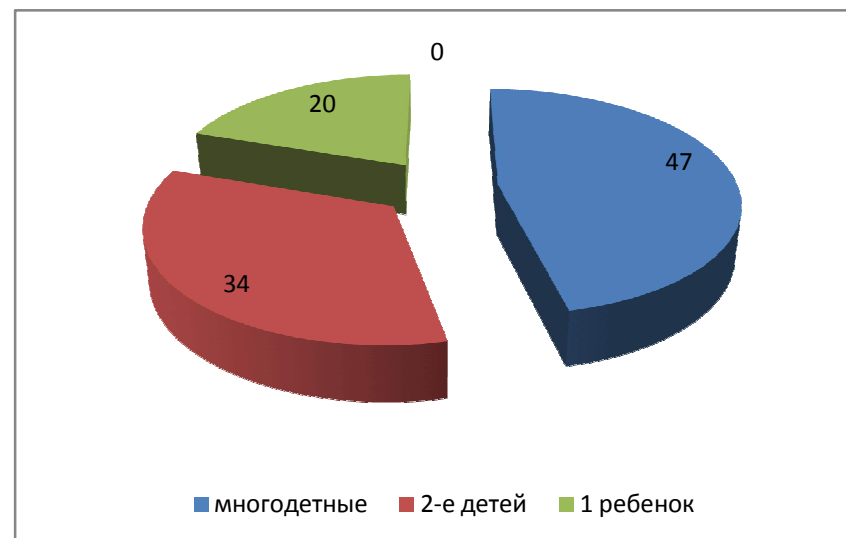
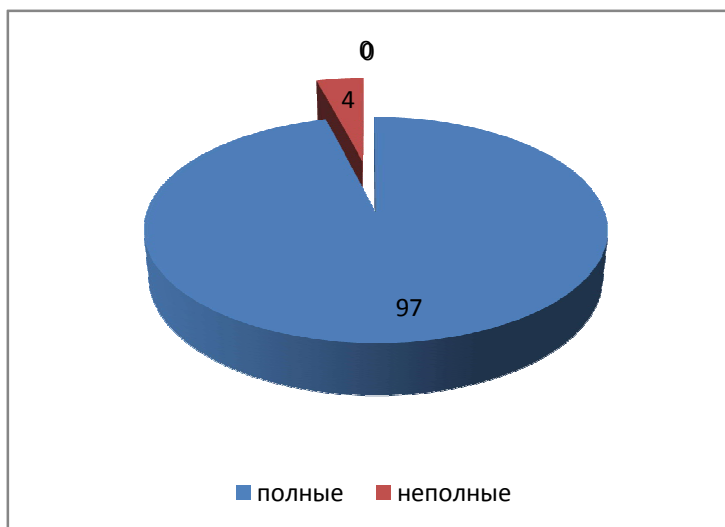
Количество детей в группах - 101

Мальчиков	Девочек	Кабардинцы	Балкарцы	Русские	Др.национальности
76	73	97	13	14	25



Количество семей - 101

Полные	Неполные	Многодетные (3 и более детей)	Семьи с 2 детьми	Семьи с 1 ребенком
97	4	47	34	20



В сравнении с прошлым учебным годом (2015 – 2016 г.г.)

Количество семей – 90

Полные	Неполные	Многодетные (3 и более детей)	Семьи с 2 детьми	Семьи с одним ребенком
90	4	47	34	20

Сравнивая данные последних двух лет можно сделать вывод не только об увеличении количества детей в детском саду, но и об улучшении демографической ситуации.

Профессиональный статус семей (2016 – 2017):

Семьи, где работают оба родителя	Семьи, где работает один родитель	Неработающие семьи	Количество семей, проживающих с дедушками и бабушками
30	49	22	52

Отношение к микрорайону (2016 – 2017)

Кол-во детей, проживающих в селе	Кол-во детей, не проживающих в селе	Кол-во детей, проживающих в г.о.Нальчик
98	3	3

1.3. Структура управления.

Директор МКОУ «СОШ№20»	Мая Дзоновна Асланова	8(8662) 71-06-47
Зав. структурным подразделением	Гергова Марьяна Руслановна	8(8662) 71-12-55

1.4. Условия осуществления образовательного процесса.

Предельная наполняемость групп соответствует требованиям СанПиН 2.4.1.3049-13

Количество детей в группах общеразвивающей направленности определяется исходя из расчета площади групповой (игровой) комнаты. (СанПиН 2.4.1.3049-13., раздел I, п.1.9.):

- в дошкольных группах (от трех до семи лет) не менее 2,0 метров квадратных на одного ребенка.

Дошкольное отделение работает по пятидневной рабочей неделе с 12-часовым пребыванием детей (с 7.00 до 19.00).

Выходные дни: суббота, воскресенье, праздничные дни. В предпраздничные дни режим работы Учреждения изменяется в соответствии с Трудовым Кодексом Российской Федерации.

Образовательный процесс регламентируется Образовательной программой дошкольного воспитания «От рождения до школы» под ред. Н.Е.Вераксы, Образовательной программой дошкольного отделения, принятой на Педсовете №5 28.05.2014 г., Рабочими программами воспитателей, календарно – тематическими планами, разрабатываемыми педагогами с учетом гигиенических требований к максимальной нагрузке на детей дошкольного возраста в организованных формах обучения.

Дошкольное отделение устанавливает максимальный объем образовательной нагрузки детей во время образовательных форм работы с детьми, в соответствии с СанПиН 2.4.1.3049-13., раздел XI, п.11.9 – 11.12.

Режим непосредственно образовательной деятельности (НОД) следующий:

для детей от 3 до 4 лет - не более 15 минут,
 для детей от 4 до 5 лет - не более 20 минут,
 для детей от 5 до 6 лет - не более 25 минут,
 для детей от 6 до 7 лет - не более 30 минут.

Максимально допустимый объем образовательной нагрузки в первой половине дня в младшей и средней группах не превышает 30 и 40 минут соответственно, а в старшей и подготовительной - 45 минут и 1,5 часа соответственно. В середине времени, отведенного на непрерывную образовательную деятельность, проводят физкультурные минутки. Перерывы между периодами непрерывной образовательной деятельности - не менее 10 минут.

Образовательная деятельность с детьми старшего дошкольного возраста может осуществляться во второй половине дня после дневного сна (2 раза в неделю). Ее продолжительность должна составлять не более 25 - 30 минут в день. В середине непосредственно образовательной деятельности статического характера проводятся физкультурные минутки. Форма планирования утверждается на Педагогическом совете.

Планирование образовательной деятельности

Организованная образовательная деятельность				
Базовый вид деятельности	Младшая группа	Средняя группа	Старшая группа	Подготовительная гр.
Физкультура в зале	2 раза в неделю	2 раза в неделю	2 раза в неделю	2 раза в неделю
Физкультура на прогулке	1 раз в неделю	1 раз в неделю	1 раз в неделю	1 раз в неделю
Познавательное развитие: <i>ФЭМП</i> <i>Окружающий мир</i> <i>Экология</i>	2 раза в неделю	2 раза в неделю	3 раза в неделю	4 раза в неделю
Развитие речи	1 раз в неделю	1 раз в неделю	2 раза в неделю	2 раза в неделю

<i>Развитие речи</i> <i>Обучение грамоте</i>				
Рисование	1 раз в неделю	1 раз в неделю	2 раза в неделю	2 раза в неделю
Лепка/Аппликация	1 раз в неделю	1 раз в неделю	1 раз в неделю	1 раз в неделю
Музыка	2 раза в неделю	2 раза в неделю	2 раза в неделю	2 раза в неделю
ИТОГО:	10 занятий в неделю	10 занятий в неделю	13 занятий в неделю	14 занятий в неделю
Родной язык	1	1	2	2
Образовательная деятельность в ходе режимных моментов				
Утренняя гимнастика	ежедневно	ежедневно	ежедневно	ежедневно
Гимнастика пробуждения	ежедневно	ежедневно	ежедневно	ежедневно
Чтение художественной литературы	ежедневно	ежедневно	ежедневно	ежедневно
Дежурства	ежедневно	ежедневно	ежедневно	ежедневно
Прогулки	ежедневно	ежедневно	ежедневно	ежедневно
Игры	ежедневно	ежедневно	ежедневно	ежедневно
Самостоятельная деятельность детей	ежедневно	ежедневно	ежедневно	ежедневно
Гигиенические и закаливающие мероприятия	ежедневно	ежедневно	ежедневно	ежедневно
Беседы	ежедневно	ежедневно	ежедневно	ежедневно

1.5. Финансовое обеспечение функционирования и развития

Главный распорядитель бюджетных средств – местная администрация г.Нальчика

Бюджетополучатель – МКОУ «СОШ№20»

Сохраняется способ финансирования на основании бюджетной сметы. В соответствии Федеральным законом от 8 мая 2010 года №83-с ФЗ «О внесении изменений в отдельные законодательные акты Российской Федерации в связи с совершенствованием правового положения государственных (муниципальных) учреждений» МКОУ «СОШ№20» определен тип казенного учреждения, финансовое обеспечение деятельности которого осуществляется за счет средств муниципального бюджета на основании бюджетной сметы. Платные образовательные услуги не предоставляются.

Приоритеты финансово-экономического обеспечения ОУ на ближайшие годы:

- совершенствование системы оплаты труда педагогических работников («Дорожная карта совершенствования системы оплаты труда работников МКОУ «СОШ№20» г.о.Нальчик КБР на 2009-2018гг.; переход на эффективный контракт);
- достижение финансовой самостоятельности (при условии смены типа ОУ);

- привлечение внебюджетных средств.

1.6. Организация питания.

Дошкольное отделение обеспечивает организацию 3-х разового питания воспитанников в соответствии с «Санитарно-эпидемиологическими требованиями к устройству, содержанию и организации режима работы дошкольных образовательных организаций», утвержденных Постановлением Главного государственного санитарного врача РФ от 15 мая 2013 г. № 26 г. Москва об «Утверждении СанПиН 2.4.1.3049-13»;

1.7. Состояние здоровья воспитанников дошкольного отделения, меры по охране и укреплению здоровья.

Актуальным направлением работы дошкольного отделения является физическое воспитание, сохранение и укрепление здоровья детей. В детском саду используются все необходимые виды двигательной активности:

- утренняя гимнастика, физминутки, гимнастика пробуждения.
- физкультурные занятия.
- спортивные развлечения, досуги, праздники.
- подвижные игры и самостоятельная двигательная активность детей в течение дня.

В дошкольном отделении созданы следующие условия для оздоровления детей:

- функционирует система закаливания:

- прогулки и занятия на свежем воздухе;
- утренняя гимнастика на свежем воздухе летом у всех групп, утренняя гимнастика на воздухе в старшей и подготовительной группах;
- полоскание горла водой;
- ходьба по дорожкам «здоровья» после дневного сна;
- ходьба по ребристым резиновым коврикам.

- профилактика заболеваний детей:

- врачебный осмотр детей 2 раза в год,
- санпросветработа с сотрудниками дошкольного отделения и родителями,
- сравнительный анализ заболеваемости детей,
- «Дни здоровья»,
- фитотерапия в осеннее – зимний период.

Физкультурно-оздоровительная работа в дошкольном отделении:

- соблюдение теплового режима комнат и одежды детей;
- воздушный режим (сквозное проветривание во время прогулок),
- утренняя гимнастика;
- прием детей на улице (в хорошую погоду);
- физкультурные занятия;
- оздоровительный бег;
- умывание прохладной водой;
- оздоровительная дыхательная гимнастика после сна;
- корригирующие упражнения;
- точечный массаж.

Лечебно- профилактические мероприятия:

- ароматерапия (чесночно-луковая);
- фиточай;
- витаминизация.

В дошкольном отделении созданы оптимальные условия для охраны жизни и укрепления здоровья детей, их физического и психического развития. Но, по – прежнему, актуальной остается проблема отсутствия инструктора по физвоспитанию, специально оборудованного спортивного зала и спортивной площадки на улице.

Учитывая индивидуальные особенности здоровья ребенка, его эмоционального настроения, дети в группах делятся на подгруппы и намечаются пути их оздоровления и развития.

Первая (I) группа здоровья. Здоровые дети, имеющие нормальное физическое и психическое развитие, не имеющие анатомических дефектов и функциональных отклонений.

Вторую (II) группу здоровья составляют также здоровые дети, но имеющие "риск" формирования хронических заболеваний.

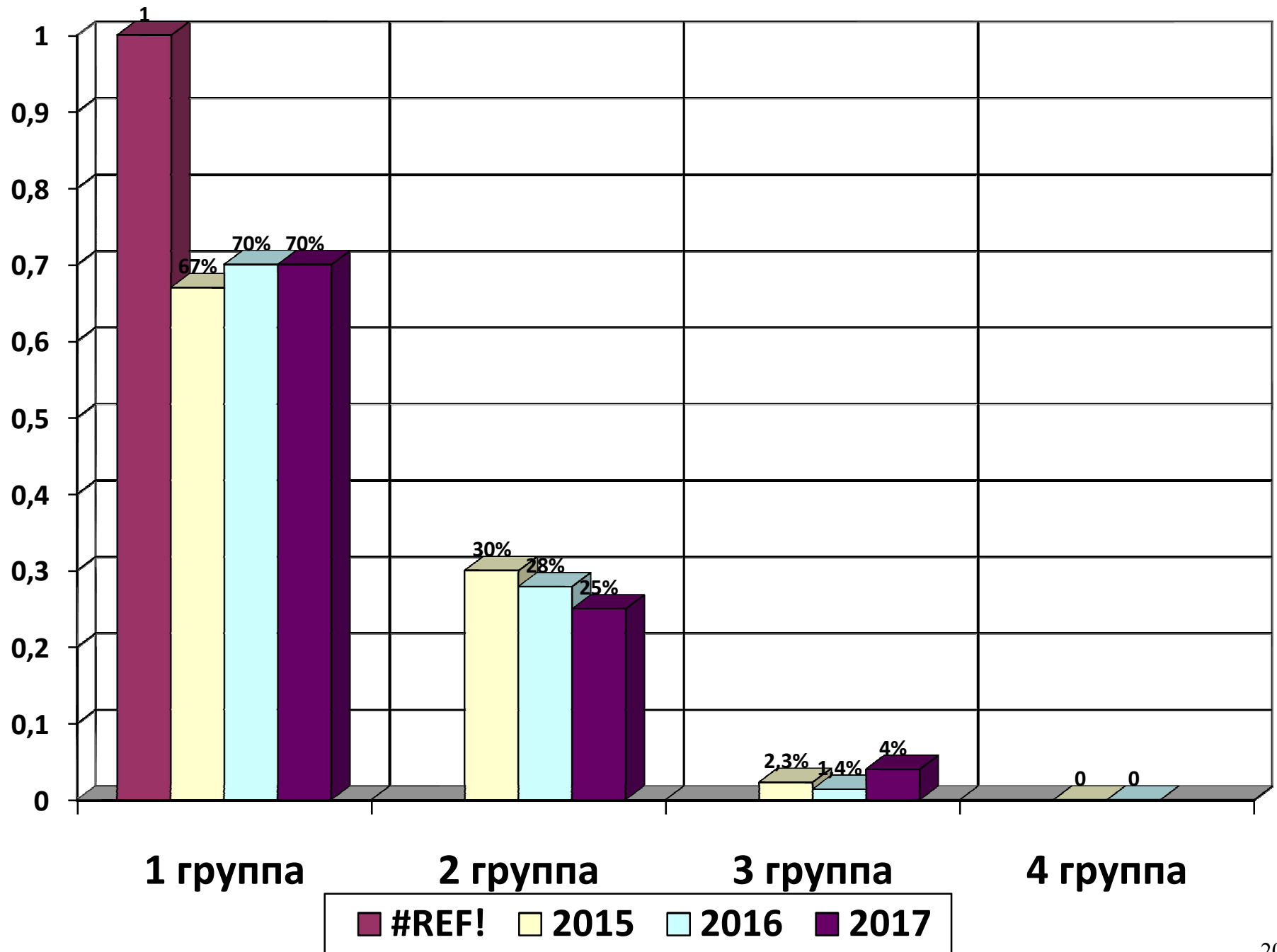
Третья (III) группа здоровья объединяет больных детей с наличием хронических болезней или врожденной патологии.

Четвертая (IV) группа включает в себя детей с хроническими болезнями, врожденными пороками развития.

Пятая (V) группа – дети с тяжелыми хроническими заболеваниями, тяжелыми врожденными пороками развития, инвалиды

Сравнительный анализ по группам здоровья

Группа	2015 - 2016		2016 - 2017	
	1	99	70%	107
2	39	27,9%	38	25%
3	2	1,4%	6	4 %
4	0		-	-
5	1	0,7%	2	1 %
Всего:	142		153	



Анализ физического развития

Анализ физического развития показал, что гармоничное развитие детей не нарушено. В структуре заболеваемости ведущее место занимают ОРЗ и ОРВИ.

Соматическая заболеваемость

	2015	2016	2017
ОРЗ, ОРВИ	114	183	126
Несч. случаи, отравления	0	0	0
Пневмония	0	0	1
Инфекционные	1	1	1
Другие	5	3	2
Всего (случаев заболевания)	120	188	130

Формирование здоровьесберегающего пространства и культуры здорового образа жизни одно из важных направлений развития дошкольного отделения.

1.8. Обеспечение безопасности.

Помещения МКОУ «СОШ№20\2» соответствуют нормам санитарно-эпидемиологической службы и удовлетворяют правилам государственной противопожарной службы, о чем свидетельствуют соответствующие отметки в Паспорте готовности образовательного учреждения к 2015/16 учебному году от июня 2014г.

Здание дошкольного отделения оборудовано системой пожарной сигнализации и системой автоматического оповещения (установлена в августе 2015 г.). Первичные средства пожаротушения имеются в необходимом количестве, проводится проверка пожарных кранов. Организацию охраны осуществляет ООО ЧОП «КаббалкБезопасность». Имеется кнопка тревожной сигнализации, которую обслуживает ООО «Охранное предприятие «Щит». Составлен и согласован «Паспорт комплексной безопасности».

Выполнение требований Роспотребнадзора, пожарной службы, СЭС. Замечания Роспотребнадзора и СЭС по итогам плановых проверок устранены. Требования пожарной службы (установка сигнализации в здании д/с № 35) выполнены. Остальные нарушения выполнимы при условии целевого финансирования, что относится к компетенции Учредителя.

Система обучения к действиям в условиях ЧС. Руководящие работники Гимназии прошли обучение по Охране труда в «Центре охраны труда» (в 2015 г.). Ответственные за электрохозяйство прошли обучение и получили допуск к работе.

Руководящие работники в системе ГО и ЧС прошли обучение в УМЦ МЧС. Сотрудники регулярно проходят инструктаж по охране труда на рабочем месте, с вновь поступившими на работу проводится вводный инструктаж. Проводится проверка знаний сотрудников 1 группы электробезопасности. МКОУ «СОШ№20\2» направлен на снижен энергозатрат . Установлены и ведется контроль за техническим состоянием приборов учета тепловой энергии, горячей воды, лампы люминесцентные. Сотрудниками пожарной службы проведены занятия с воспитанниками и педагогическими работниками по противопожарной безопасности и действиям в случае пожара. Ежемесячно согласно графику проводятся учения по экстренной эвакуации. Проведены занятия по действиям в условиях ЧС в рамках занятий по образовательной области «Безопасность». Проведены занятия по правилам дорожного движения. Готовится Паспорт дорожной безопасности, согласованный с Учредителем и ОГИБДД УМВД РФ по Нальчику. Вопросы безопасности и действия в условиях ЧС присутствуют в годовом плане работы, в планировании воспитательной работы и образовательной деятельности.

1.9. Приоритетные цели и задачи развития дошкольного отделения.

На 2016-2017 учебный год перед коллективом были поставлены следующие цели и задачи:

Стратегическая цель до 2017 года:

- Построение работы ДООУ в соответствии с ФГОС, создание благоприятных условий для полноценного проживания ребенком дошкольного детства, формирование основ базовой культуры личности, всестороннее развитие психических и физических качеств в соответствии с возрастными и индивидуальными особенностями, подготовка ребенка к жизни в современном обществе.

Оперативные цели на 2016 – 2017 учебный год:

- Повышение профессиональной компетентности воспитателей;
- Внедрение новых форм работы с детьми в соответствии с ФГОС, реализация образовательной деятельности с детьми дошкольного возраста по ФГОС дошкольного образования.

Годовые задачи:

1. Охрана жизни и здоровья детей:
 - Оптимизировать предметно-развивающую среду учреждения с учётом образовательной программы ДООУ, в соответствии с требованиями ФГОС, для физического развития детей.
2. Формирование профессиональной компетентности педагогов в области освоения новых федеральных государственных образовательных стандартов дошкольного образования.
 - Использование активных форм методической работы: сетевое взаимодействие, обучающие семинары, мастер – классы, открытые мероприятия.
3. Совершенствование деятельности дошкольного учреждения по духовно - нравственному воспитанию детей дошкольного возраста.

4. Формирование семейных ценностей у дошкольников, для обогащения социального опыта ребенка через реализацию игровых проектов, сохранение и укрепление здоровья детей их физического развития и совместную деятельность с семьями воспитанников.

II. Реализация образовательной программы дошкольного образования.

2.1. Язык обучения. Формы организации образовательного процесса.

В Кабардино-Балкарской Республике государственными признаны три языка: русский, кабардинский и балкарский. В МКОУ №СОШ№20\2» обучение ведется на русском языке. Родные языки (кабардинский) изучают воспитанники кабардинской национальности, а балкарский изучают воспитанники балкарской национальности.

Дошкольное отделение обеспечивает воспитательно-образовательную работу с детьми от 3 до 7 лет, используя в своей работе примерную основную общеобразовательную программу «От рождения до школы» под редакцией Н.Е. Вераксы, Т.С. Комаровой, М.А.Васильевой (Москва, «Мозаика-синтез» 2014.г.).

№ п/п	Виды программ	Программы и технологии, используемые в детском саду	Автор программы	Группы
1	Базисное образование	ОТ РОЖДЕНИЯ ДО ШКОЛЫ. Примерная основная общеобразовательная программа дошкольного образования.	Под ред. Н.Е. Вераксы, Т.С. Комаровой, М.А. Васильевой. 2014 год.	Младшая – 1 группа; Средняя – 1 группа; Старшая - 1 группа; Подготовительная -1 гр.

Модель организации образовательной деятельности в группе:

1) специально организованная образовательная деятельность взрослого и детей (групповая, подгруппой, индивидуальная).

Осуществляется как в виде непосредственно образовательной деятельности (несопряженной с одновременным выполнением педагогами функций по присмотру и уходу за детьми), так и в виде образовательной деятельности, осуществляемой в ходе режимных моментов (решение образовательных задач сопряжено с одновременным выполнением функций по присмотру и уходу за детьми – утренним приемом воспитанников, прогулкой, подготовкой ко сну, организацией питания и др.).

2) самостоятельная деятельность детей.

В образовательный процесс педагоги активно внедряют современные педагогические технологии:

- проблемное обучение;
- технология использования игровых методов обучения;
- информационно – коммуникативные технологии.

Данные технологии реализуют личностно – ориентированный подход в обучении и воспитании дошкольников, обеспечивают формирование ключевых компетентностей воспитанников.

В процессе непосредственно – образовательной деятельности (НОД) ребенок находится в постоянном процессе открытия новых знаний. Дети учатся мыслить, делать выводы, обосновывать свои суждения, моделируют ситуации.

Активное участие принимают воспитанники дошкольного отделения в дополнительных мероприятиях:

- Семья Кожуковых была награждена на муниципальном конкурсе грамотами « За активное участие», «Спортивная семья», «Послание потомкам».
- Воспитанники старшей и подготовительной групп и их родители приняли участие в конкурсах рисунков «Осторожно огонь »
- Группа мальчиков в подготовительной группе приняли участие в конкурсе посвященный году экологии.

2.2. Результаты образовательной деятельности воспитанников дошкольного отделения.

Реализация программы «От рождения до школы» предполагает оценку индивидуального развития детей. Такая оценка проводится воспитателями в рамках педагогической диагностики (оценки индивидуального развития детей дошкольного возраста, связанной с оценкой эффективности педагогических действий и лежащей в основе их дальнейшего планирования. Педагогическая диагностика проводится в ходе наблюдений за детьми и специально организованной деятельности.

В соответствии с пунктом 3.2.3. ФГОС дошкольного образования

«... при реализации Программы может проводиться оценка индивидуального развития детей. Такая оценка производится педагогическими работниками в рамках педагогической диагностики (оценки индивидуального развития детей дошкольного возраста, связанной с оценкой эффективности педагогических действий и лежащей в основе их дальнейшего планирования).

Результаты педагогической диагностики (мониторинга) могут использоваться исключительно для решения следующих образовательных задач:

- 1) индивидуализации образования (в том числе поддержки ребенка, построения его образовательной траектории или профессиональной коррекции особенностей его развития);
- 2) оптимизации работы с группой детей».

В детском саду 2 раза в год проводится мониторинг освоения детьми разделов реализуемой программы. Приведем данные итогового мониторинга образовательного процесса всех возрастных групп:

Мониторинг образовательного процесса 2016 – 2017 г.г.

Сводная таблица _____ 20____ г.

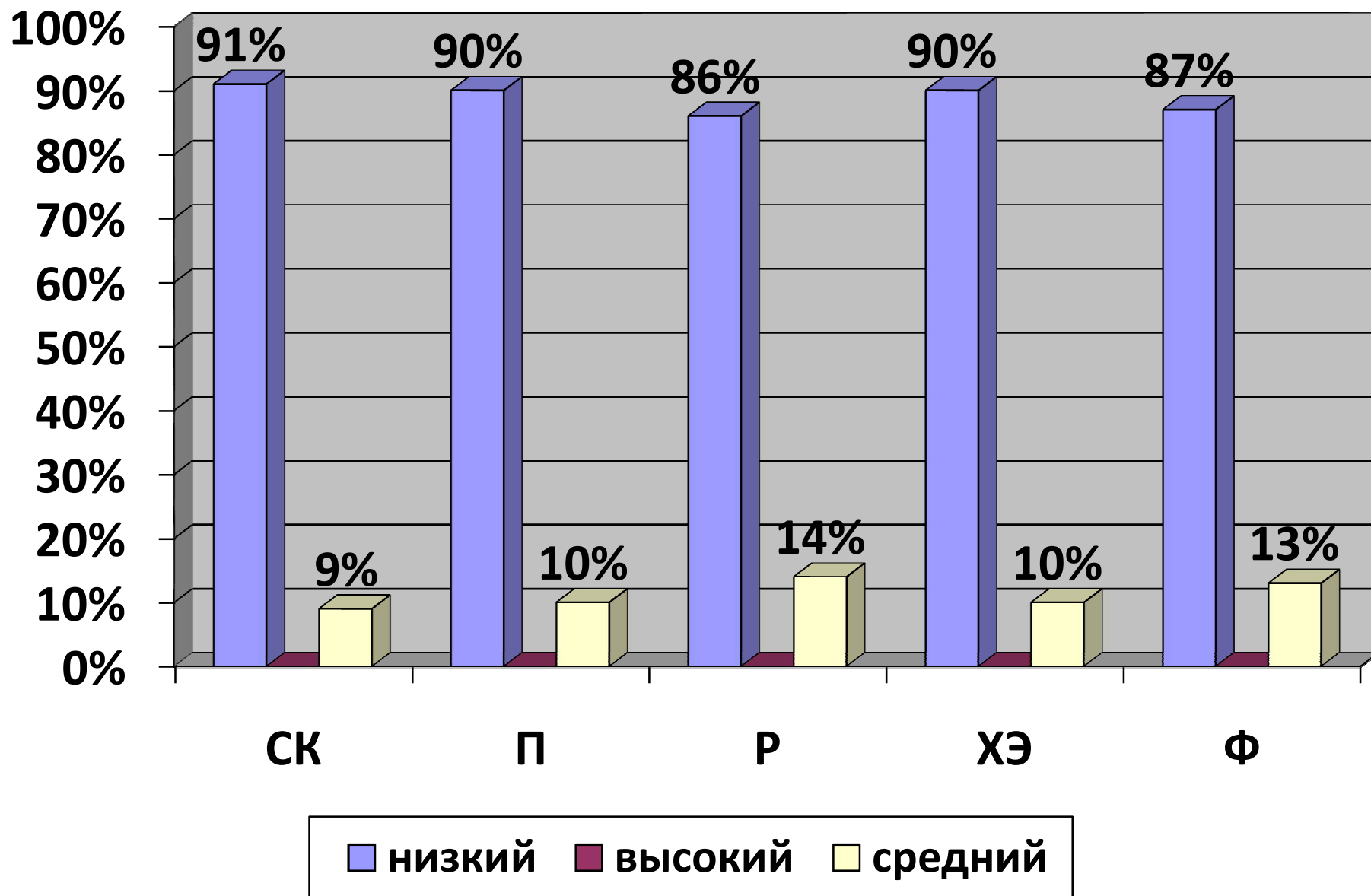
Группа	Социально-коммуникативное развитие		Познавательное развитие		Речевое развитие		Художественно-эстетическое развитие		Физич. развитие		<i>ИТОГ (по детям)</i>	
	сентябрь	апрель	сентябрь	Апр.	Сент.	Апр.	сентябрь	Апр.	Сент.	Апр.	<i>Сентябрь</i>	<i>Май</i>
<i>Младшая гр.</i>												
Высокий	-	-	-	1%	-	-	-	2%	-	2%	-	1%
Средний	9%	22%	10%	21%	14%	24%	10%	30%	13%	32%	11%	26%
Низкий	91%	78%	90%	78%	86%	76%	90%	68%	87%	66%	89%	73%
<i>Средняя группа</i>												
Высокий	30%	24%	36%	40%	28%	44%	44%	48%	16%	28%	31%	37%
Средний	45%	57%	47%	68%	38%	51%	52%	62%	56%	66%	48%	61%
Низкий	25%	19%	44%	14%	46%	32%	35%	14%	34%	19%	40%	20%
<i>Старшая группа</i>												
Высокий	33%	19%	43%	29%	19%	48%	24%	33%	28%	38%	29%	33%
Средний	47%	52%	34%	38%	57%	38%	38%	43%	34%	48%	42%	43%
Низкий	20%	29%	23%	33%	24%	14%	38%	24%	38%	38%	29%	28%
<i>Подготовительная гр.</i>												
Высокий	53%	47%	27%	60%	20%	40%	47%	27%	28%	73%	35%	49%
Средний	27%	33%	40%	33%	40%	20%	40%	40%	57%	20%	41%	29%
Низкий	20%	20%	33%	7%	40%	40%	13%	33%	15%	7%	24%	19%
ИТОГ												
Высокий	29%	23%	27%	33%	17%	33%	29%	28%	18%	35%	24%	30%
Средний	32%	41%	33%	40%	37%	33%	35%	44%	40%	42%	35%	40%
Низкий	39%	37%	48%	33%	49%	34%	44%	35%	44%	36%	45%	35%

Учет индивидуального развития детей

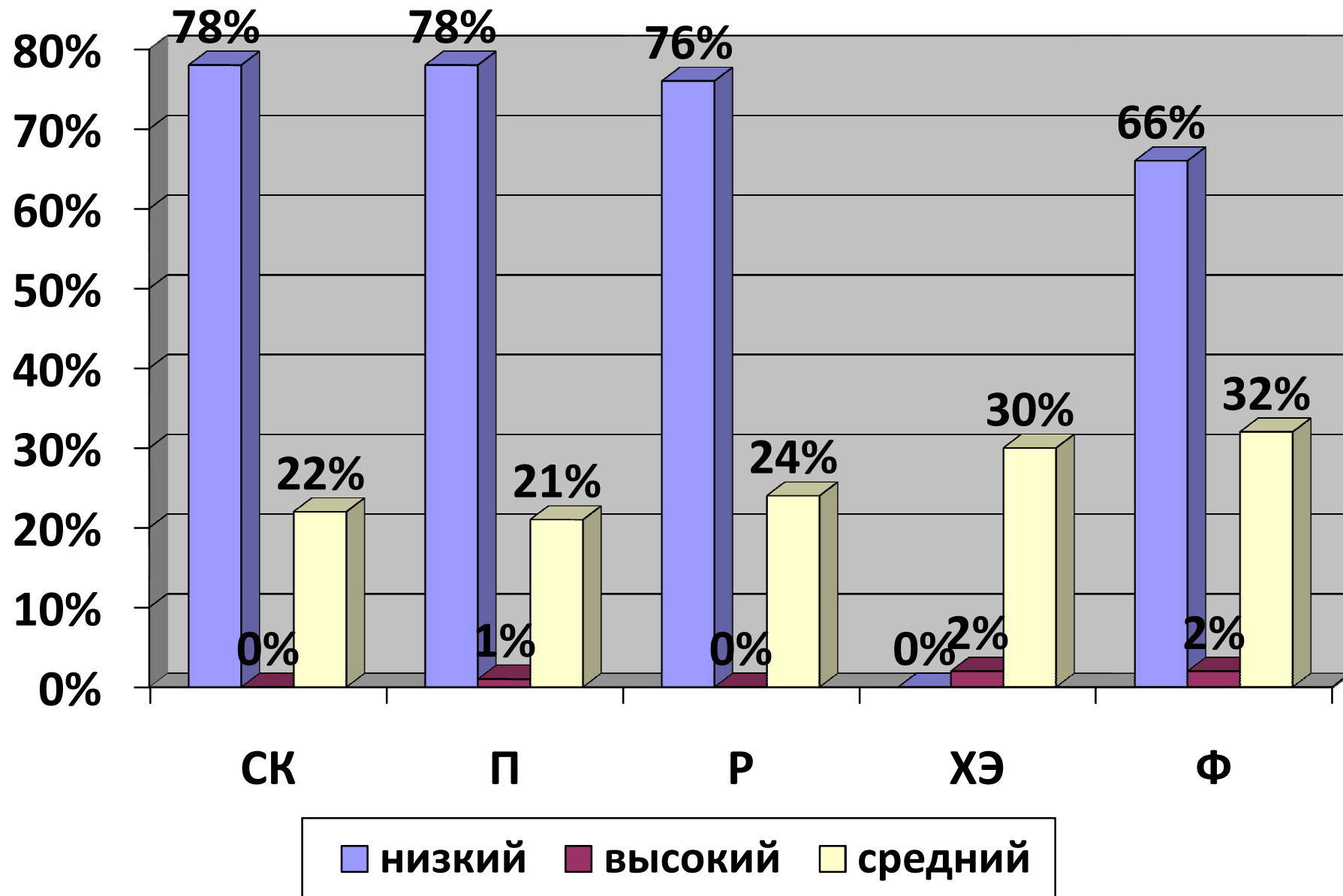
Сводная таблица _____ 2017 г. _____

Уровни	Социально-коммуникативное Развитие		Познавательное развитие		Речевое развитие		Художественно-эстетическое развитие		Физич. развитие		<i>ИТОГ (по детям)</i>	
	Сентябрь	Апрель	Сентябрь	Апр.	Сент.	Апр.	Сентябрь	Апр.	Сент.	Апр.	<i>Сентябрь</i>	<i>Апрель</i>
<i>группа</i>												
Высокий	29%	23%	27%	33%	17%	33%	29%	28%	18%	35%	24%	30%
Средний	32%	41%	33%	40%	37%	33%	35%	44%	40%	42%	35%	40%
Низкий	39%	37%	48%	33%	49%	34%	46%	35%	44%	36%	45%	35%

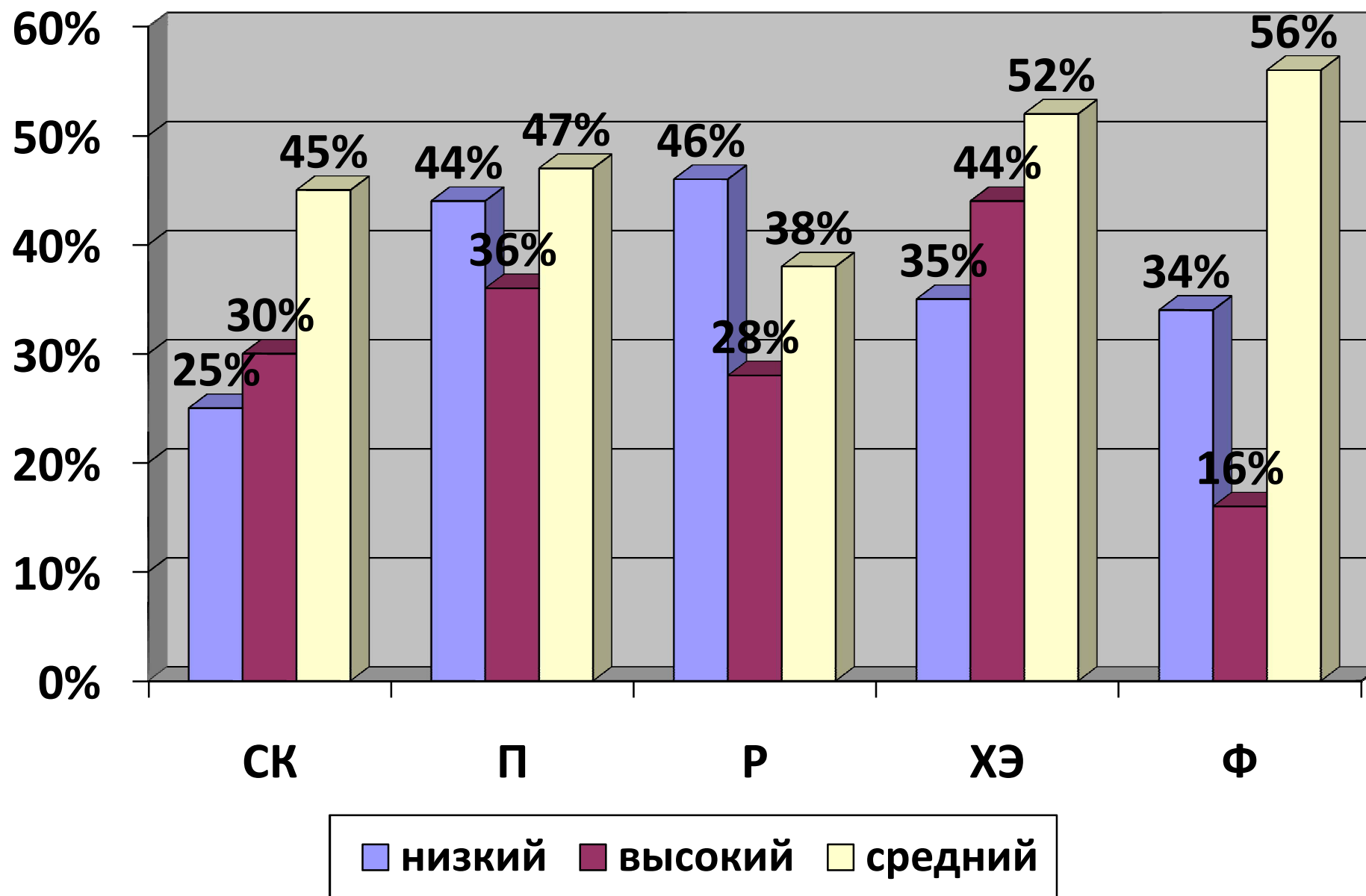
Младшая группа – сентябрь 2016 г.



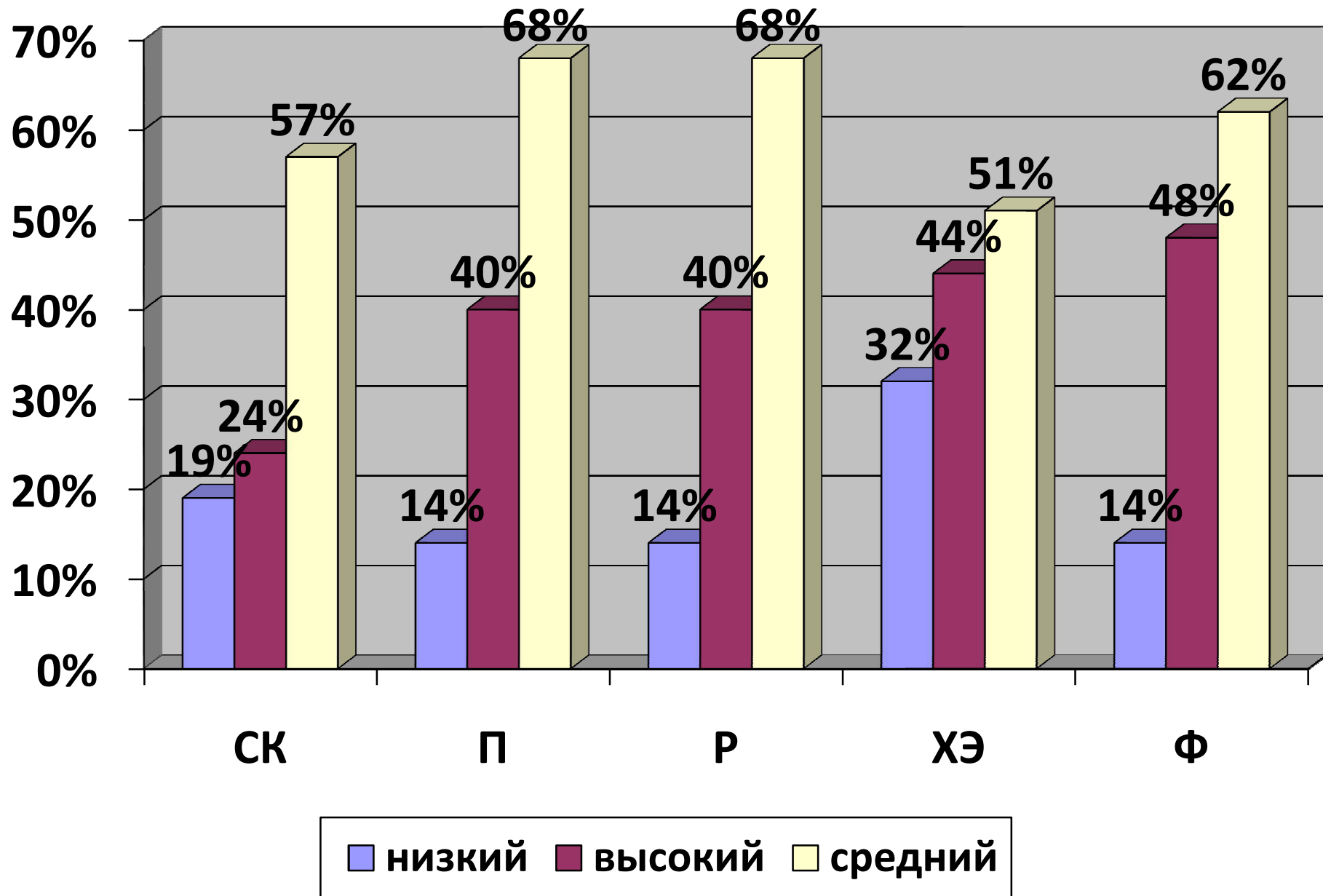
Младшая группа – апрель 2017 г.



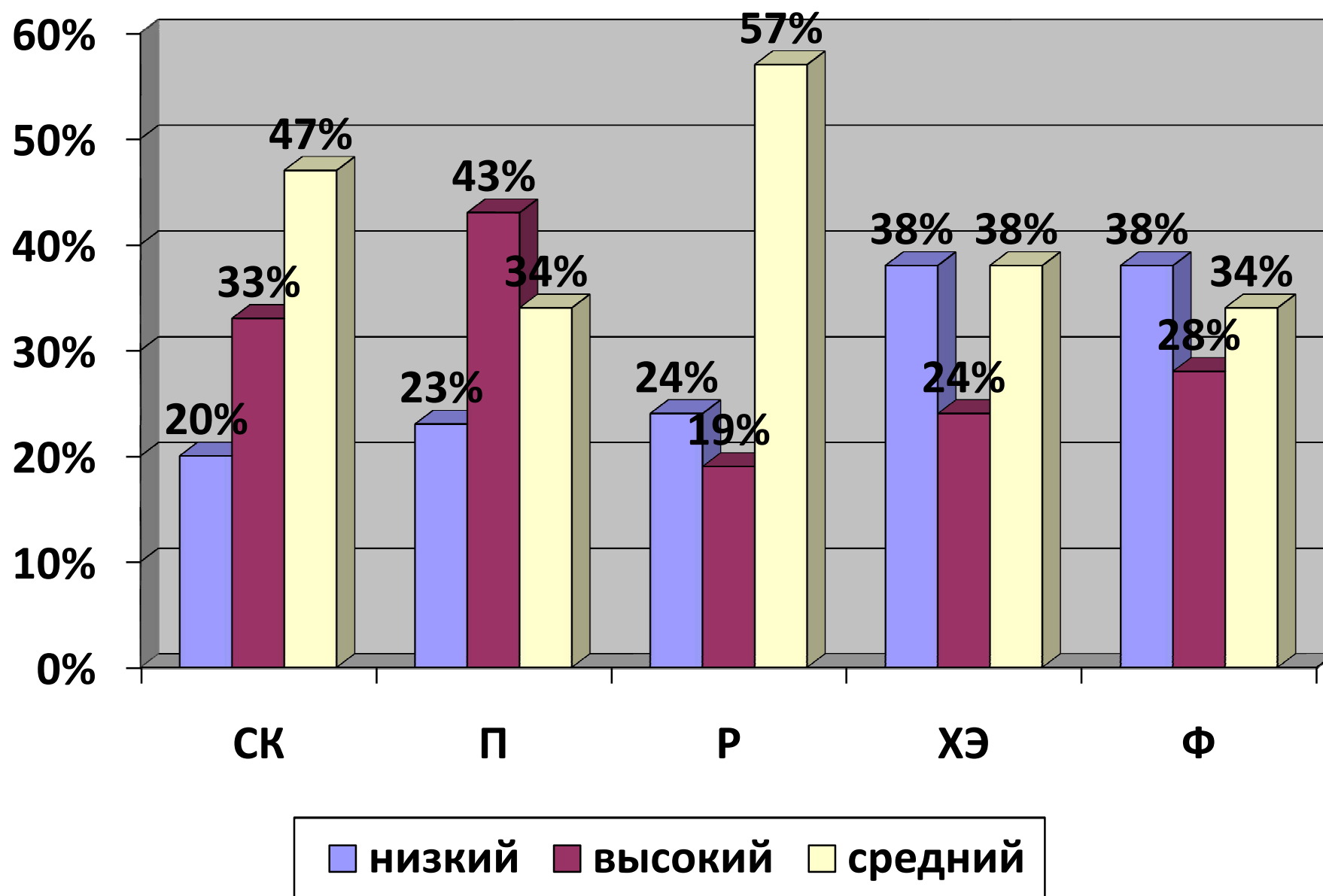
Средняя группа – сентябрь 2016 г.



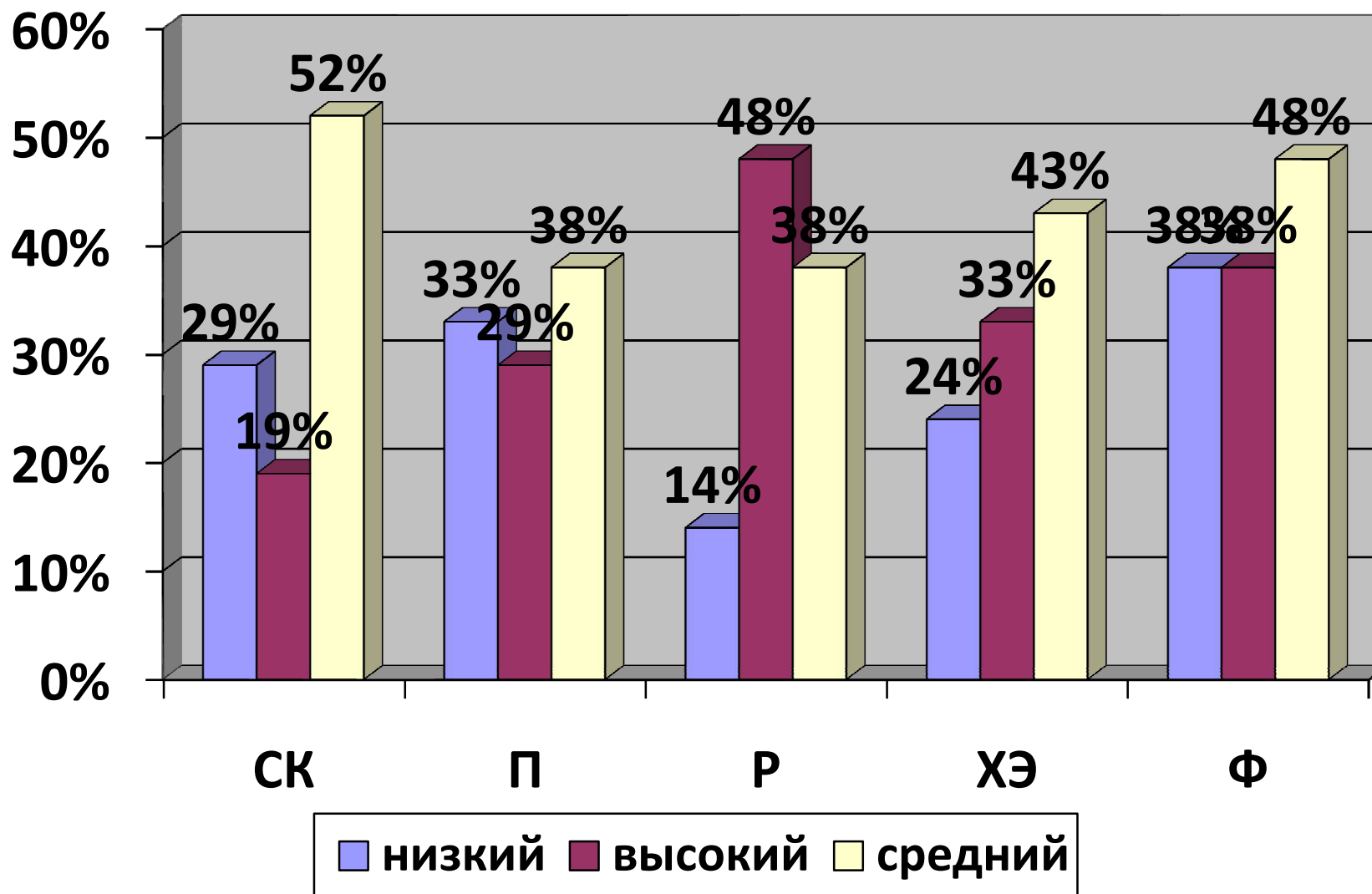
Средняя группа – апрель 2017 г.



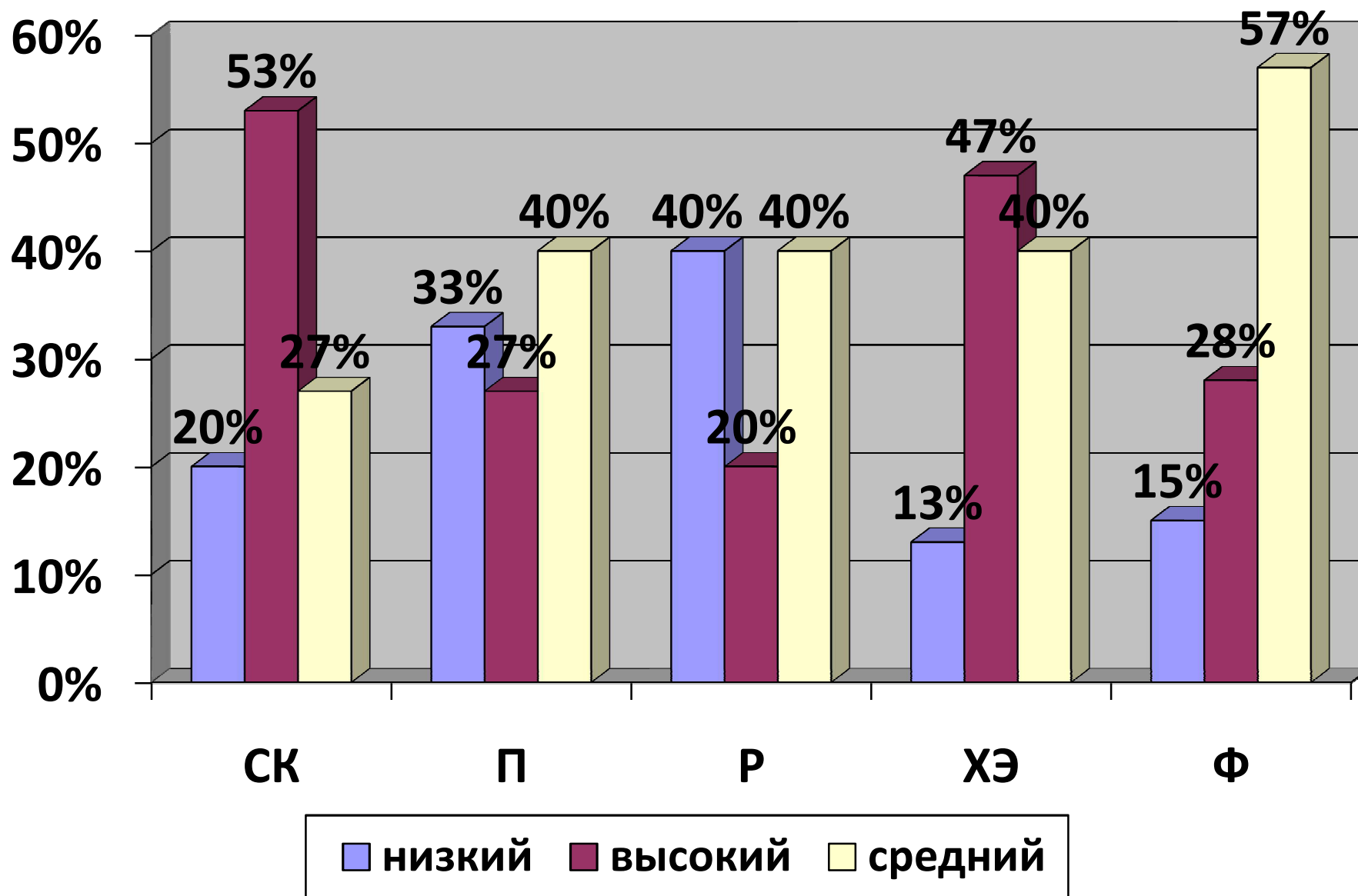
Старшая группа – сентябрь 2016 г



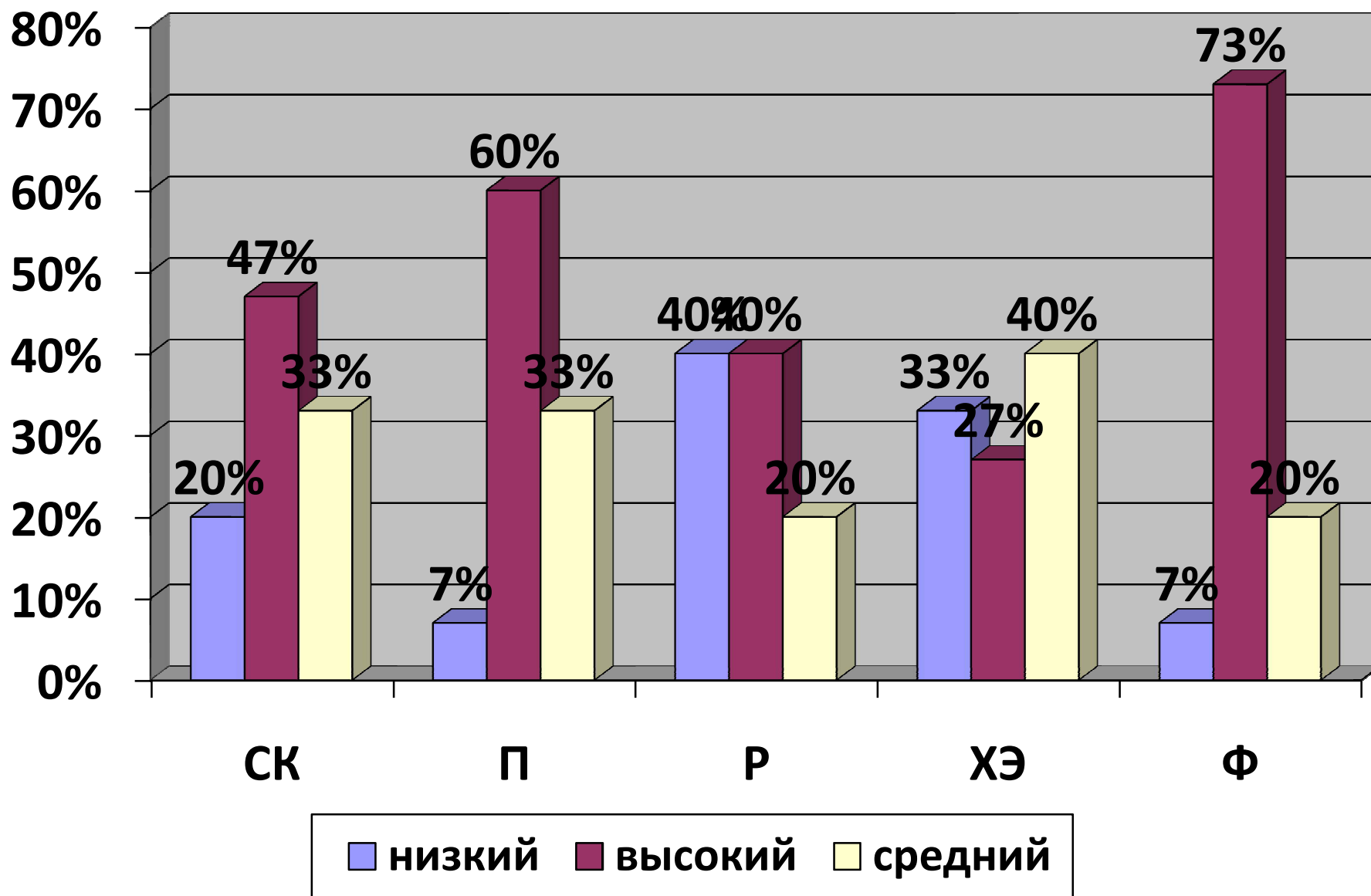
Старшая группа – апрель 2017 г.



Подготовительная группа – сентябрь 2016

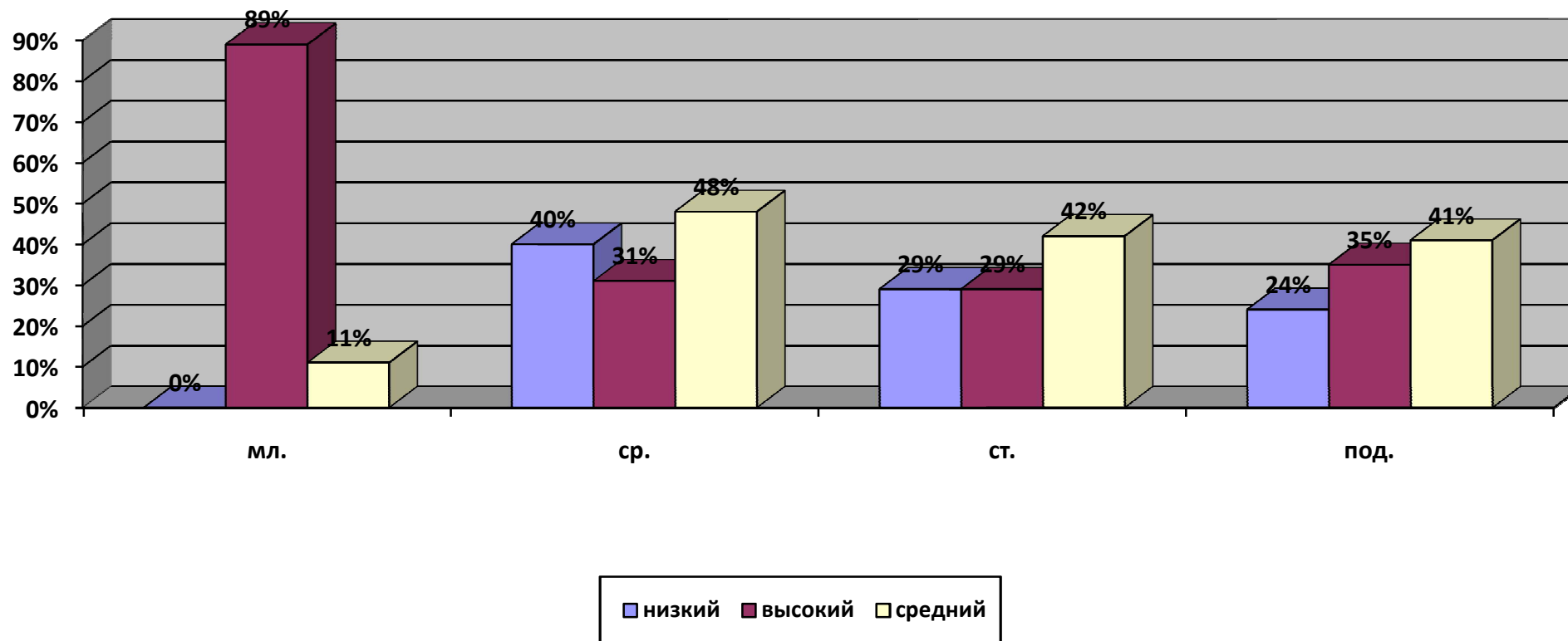


Подготовительная группа – апрель 2017 г.



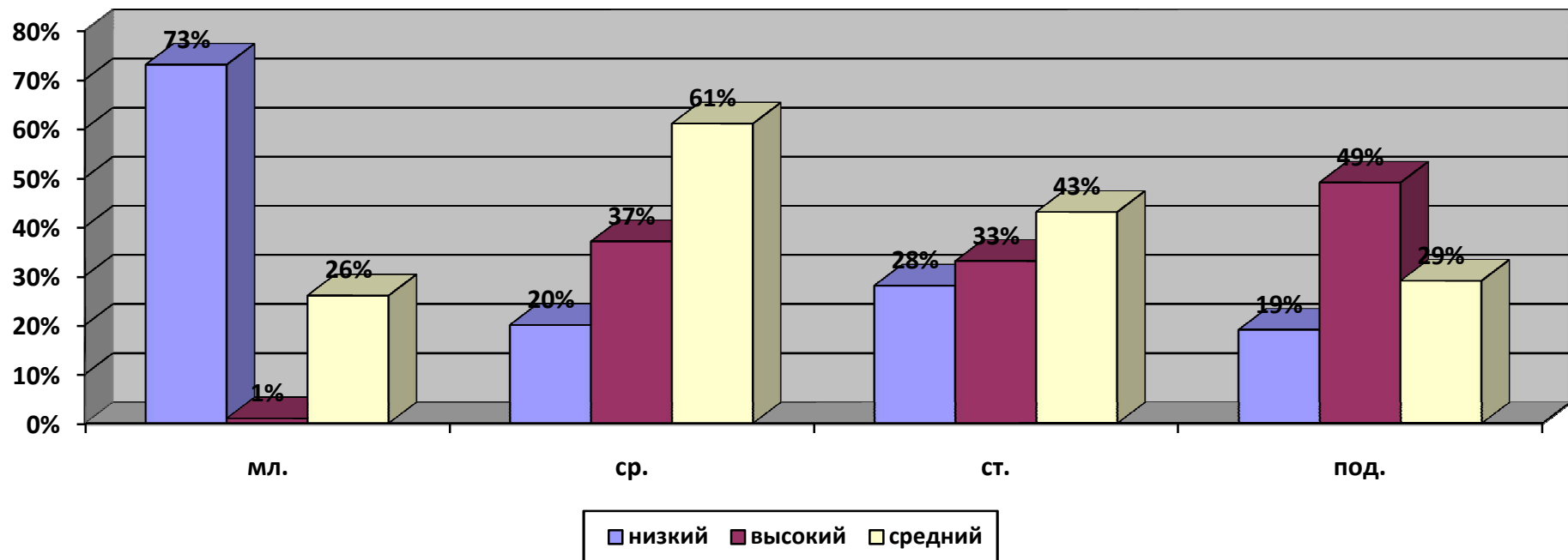
Мониторинг образовательного процесса в ДОУ (по детям)

Сентябрь 2016



Мониторинг образовательного процесса в ДОУ (по детям)

Апрель 2017



Выводы: благодаря использованию современных педагогических технологий и работе педагогов есть позитивная динамика качества обучения, уровня развития детей. Программный материал усвоен детьми на среднем уровне. Наиболее высокие показатели выявлены по образовательным областям «Социально – коммуникативное развитие», «Речевое развитие», «Физическое развитие». Дети, имеющие низкий уровень освоения программы в основном в младшей группе, а также дети, имеющие языковой барьер.

Результаты мониторинга были представлены на итоговом педсовете. По итогам мониторинга и в соответствии с требованиями ФГОС намечены задачи по оптимизации работы с группами детей и индивидуальная работа.

Наряду со специально организованной образовательной деятельностью дошкольников проводятся музыкальные праздники, конкурсы, тематические экскурсии:

1. Осенний праздник



Поделки родителей и детей на тему: «Осень»





2. Новогодний праздник



3. День защитника Отечества



4. День весеннего равноденствия



5. Мастер-классы от родителей (Моя профессия ...)







6. 8 M







7. День Победы (конкурсы , игры на улице)



8. Выпускной утренники в подготовительной группе





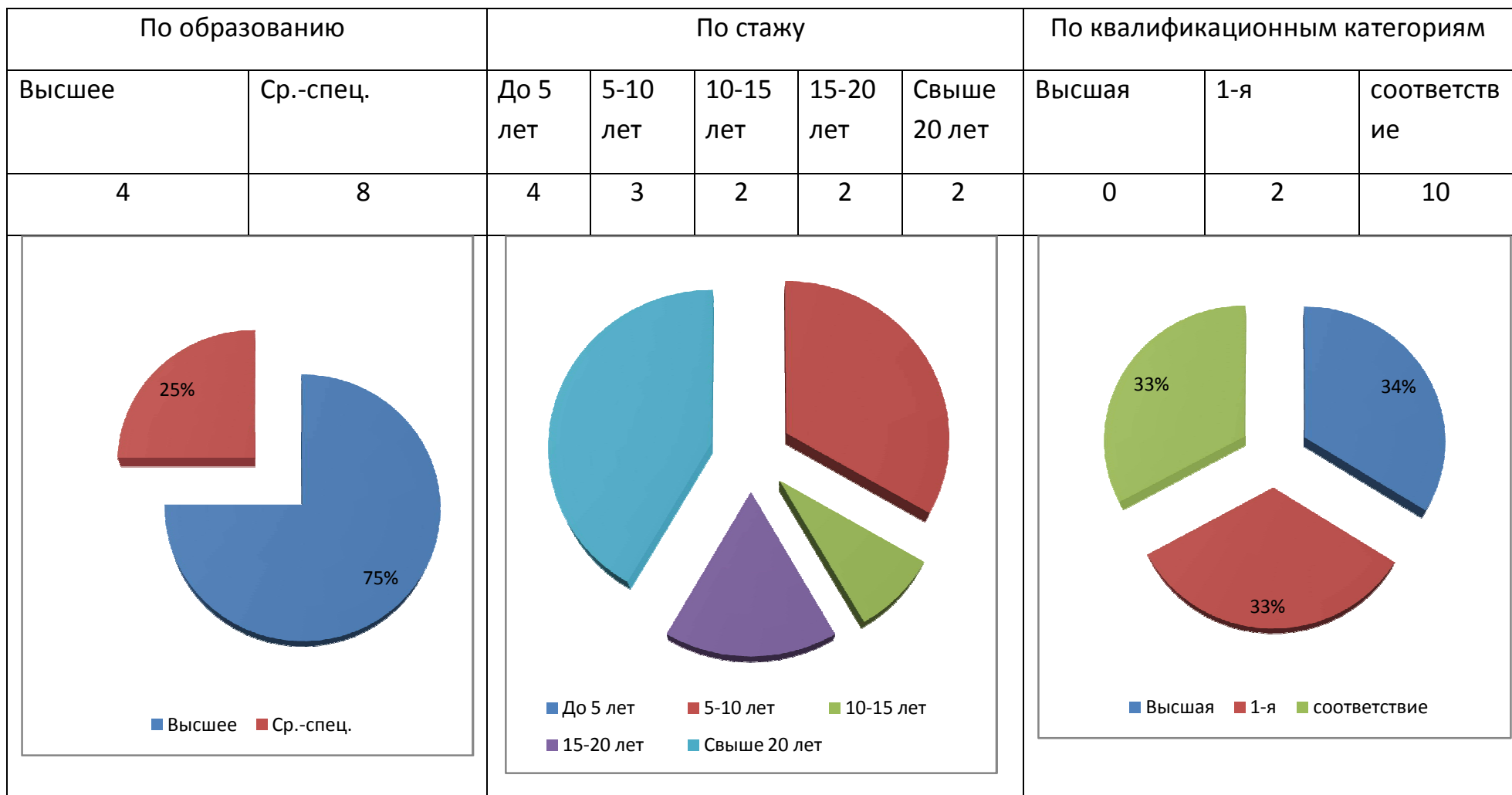


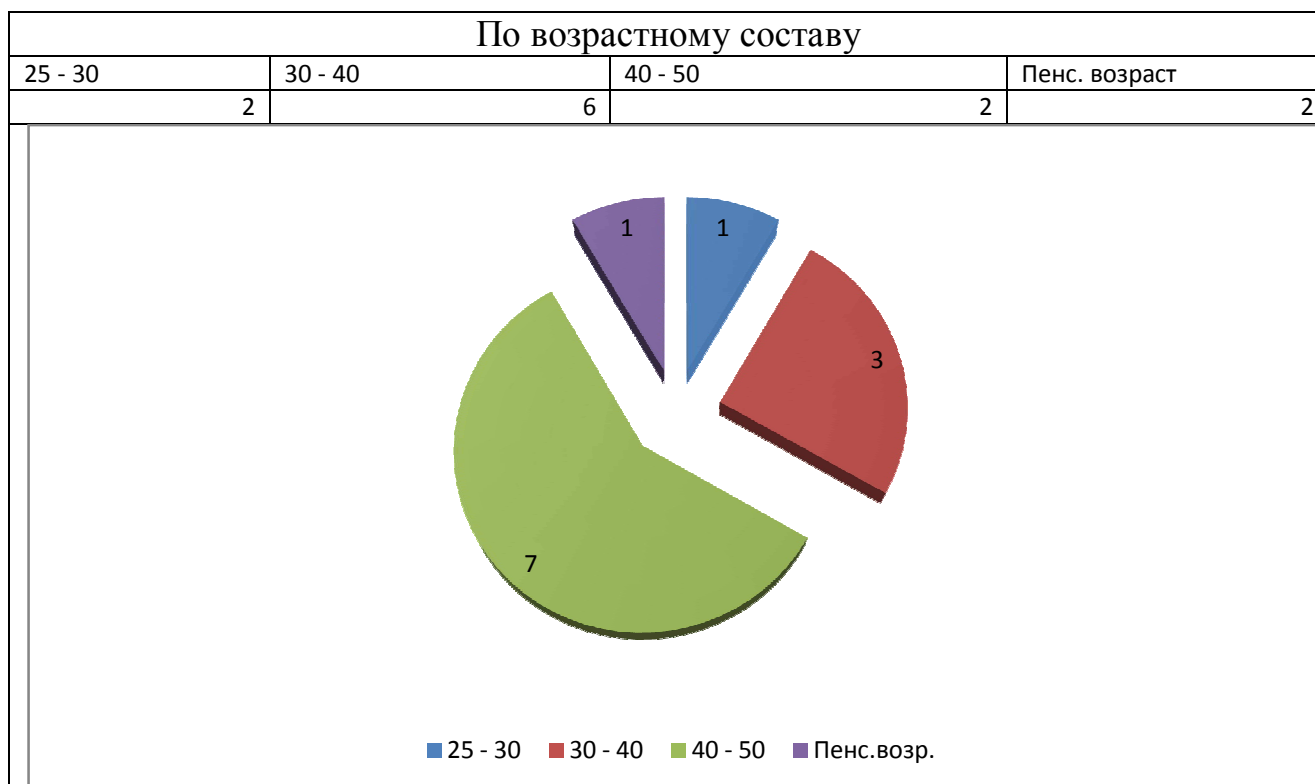


9. Экологический проект подведение итогов

2.3. Анализ кадрового обеспечения образовательно – воспитательного процесса:

Воспитательно-образовательную деятельность осуществляют 12 педагогов: воспитатели дошкольных групп, педагог-психолог, учитель кабардинского, балкарского языка, музыкальный руководитель.





Сведения о повышении квалификации:

Проходят курсы повышения квалификации все воспитатели включая и зав. стр. подразделение

В течение года педагоги работали по следующим темам самообразования:

		Тема самообразования	Форма отчета
1.	Лиева Ф.Н.	«Развитие мелкой моторики у детей младшего дошкольного возраста через игровую деятельность»	Итоговое мероприятие «Выступление на педсовете», открытое занятие в рамках сетевого взаимодействия.
2.	Атласктрова З.З.	«Ортопедическая гимнастика»	Итоговое мероприятие «Выступление на педсовете» , открытое занятие в рамках
3.	Пшенокова А.Н.	«Музыка терапия »	Итоговое мероприятие «Выступление на педсовете», открытое занятие в рамках
4.	Тлупова К.С.	«Точечный массаж »	Итоговое мероприятие «Выступление на педсовете» , открытое занятие в рамках сетевого взаимодействия.
5.	Янова Т.З.	Развитие речи на тему «Дружба»	Итоговое мероприятие, открытое занятие
6.	Мамиева М.Н.	Ознакомление с окружающим миром « Дикие животные»	Итоговое мероприятие, открытое занятие
7.	Мамиева М.Н.	Правила поведения за столом.	Итоговое мероприятие, открытое занятие
8.	Вендугова Э.Р.	Развитие речи через русские народные сказки	Итоговое мероприятие, открытое занятие

	ФИО педагогов	Методические мероприятия							Курсы повышения квалификации	Количество баллов
		Педагогические советы	Семинары.	Открытые мероприятия	Конференции	Консультации	Методические объединения	Конкурсы		
1	Вендугова Э.Р.	3	2	7					1	13
2	Лиева Ф.Н.	3	2	7					1	13
3	Атласкирова З.З.	3	1	7				1	1	12
4	Мамиева Марианна Н.	3	2	7					1	13
5	Пшенокова А.Н.	3	2	7					1	13

6	Мамиева М.Н.	3	1	7					1	12
7	Тлупова К.С.	3	1	7					1	12
8	Янова Т.З.	2	1	7					1	11
9	Гергова М.Р.	2	8	10	1	3		1	1	26
10	Пшенокова Ж.В	2							1	3

2.4. Анализ материально – технической базы и учебно – методического обеспечения воспитательно – образовательного процесса дошкольного отделения Гимназии:

Согласно заключению комплексной проверки Управления Роспотребнадзора по КБР, Управления надзорной деятельности ГУ МЧС России по КБР, ОВО по г.Нальчику – филиала ФГКУ УВО МВД по КБР, здание и помещения, используемые для осуществления образовательного процесса, соответствуют государственным санитарно-эпидемиологическим правилам и нормативам, обязательным требованиям пожарной безопасности и

антитеррористической защищенности, о чем свидетельствует Паспорт готовности МКОУ СОШ «20\2» 2016-2017г.учебному году.

Дошкольное отделение размещено на двух этажах бывшей МКОУ «СОШ №22», общая площадь – 1148.4 кв.м.(ул.Ахметова 58) Площадь земельного участка (прогулочные площадки) - 200 кв.м. Прогулочные площадки оборудованы необходимым инвентарем: веранды, качели, лавочки. Территория школы и детского сада ограждена забором.

Здание подключено к городским инженерным сетям (холодному, канализации, отоплению), которые обслуживают в рамках договорных обязательств ОАО «Каббалкэнерго», МУП «Управляющая компания «Водоканал». Электросвязь осуществляет «Ростелеком». Дезобработку проводит «Центр дезинфекции».

В дошкольном отделении 9 самостоятельных входов, оборудованных замками. В каждой возрастной группе имеется игровая комната, спальное помещение, раздевалка, туалетная и умывальная комната, туалет для персонала ,оборудованные необходимой мебелью.

Для обеспечения образовательного процесса в дошкольном отделении имеется:

- методическая литература, соответствующая программе «От рождения до школы» под ред. Н.Е. Вераксы
- технические средства – 1 компьютера (1 подключен к локальной сети «Интернет»), синтезатор, электронная пианино, 4- магнитофона , музыкальный центр, баян и др .

В период перехода дошкольного отделения к работе по Федеральным Государственным Образовательным Стандартам (ФГОС) дошкольного образования необходимо приобрести новую методическую литературу в соответствии с реализуемой программой.

III. Результаты анализа показателей деятельности дошкольной организации, подлежащей самообследованию.

ПОКАЗАТЕЛИ (на июнь 2016 г.)

деятельности дошкольной образовательной организации, подлежащей самообследованию

№ п/п	Показатели	Единица измерения
1.	Образовательная деятельность	
1.1	Общая численность воспитанников, осваивающих образовательную программу дошкольного образования, в том числе:	101 человека
1.1.1	В режиме полного дня (8-12 часов)	101 человека
1.1.2	В режиме кратковременного пребывания (3-5 часов)	0 человек
1.1.3	В семейной дошкольной группе	0 человек
1.1.4	В форме семейного образования с психолого-педагогическим сопровождением на базе дошкольной образовательной организации	0 человек
1.2	Общая численность воспитанников в возрасте до 3 лет	3 человек
1.3	Общая численность воспитанников в возрасте от 3 до 8 лет	98 человека
1.4	Численность/удельный вес численности воспитанников в общей численности воспитанников, получающих услуги присмотра и ухода:	101человека/ 100 %
1.4.1	В режиме полного дня (8-12 часов)	101 человека 100 /%

1.4.2	В режиме продленного дня (12-14 часов)	0 человек 0 /%
1.4.3	В режиме круглосуточного пребывания	0 человек 0 /%
1.5	Численность/удельный вес численности воспитанников с ограниченными возможностями здоровья в общей численности воспитанников, получающих услуги:	3 человек 0,76 /%

№ п/п	Показатели	Единица измерения
1.5.1	По коррекции недостатков в физическом и (или) психическом развитии	0 человек 0 /%
1.5.2	По освоению образовательной программы дошкольного образования	101человека 100 /%
1.5.3	По присмотру и уходу	101человека 100 %
1.6	Средний показатель пропущенных дней при посещении дошкольной образовательной организации по болезни на одного воспитанника (сведения за 2015 год)	21 день на 1 реб. в год
1.7	Общая численность педагогических работников, в том числе:	12 человек
1.7.1	Численность/удельный вес численности педагогических работников, имеющих высшее образование	9, человек

		75 %
1.7.2	Численность/удельный вес численности педагогических работников, имеющих высшее образование педагогической направленности (профиля)	9 человек 75 /%
1.7.3	Численность/удельный вес численности педагогических работников, имеющих среднее профессиональное образование	3 человека 25 %
1.7.4	Численность/удельный вес численности педагогических работников, имеющих среднее профессиональное образование педагогической направленности (профиля)	3 человека 25 /%
1.8	Численность/удельный вес численности педагогических работников, которым по результатам аттестации присвоена квалификационная категория, в общей численности педагогических работников, в том числе:	8 человек 67 /%
1.8.1	Высшая	6 человек 50 %
1.8.2	Первая	2 человека 17 %
1.9	Численность/удельный вес численности педагогических работников в общей численности педагогических работников, педагогический стаж работы которых составляет:	человек/%
1.9.1	До 5 лет	1 человек 8 %
1.9.2	Свыше 30 лет	2 человека 17%

1.10	Численность/удельный вес численности педагогических работников в общей численности педагогических работников в возрасте до 30 лет	2 человека 17 /%
1.11	Численность/удельный вес численности педагогических работников в общей численности педагогических работников в возрасте от 55 лет	2человек 8%

№ п/п	Показатели	Единица измерения
1.12	Численность/удельный вес численности педагогических и административно-хозяйственных работников, прошедших за последние 5 лет повышение квалификации/профессиональную переподготовку по профилю педагогической деятельности или иной осуществляемой в образовательной организации деятельности, в общей численности педагогических и административно-хозяйственных работников	3 человека 25 %
1.13	Численность/удельный вес численности педагогических и административно-хозяйственных работников, прошедших повышение квалификации по применению в образовательном процессе федеральных государственных образовательных стандартов в общей численности педагогических и административно-хозяйственных работников	12 человек 100%
1.14	Соотношение «педагогический работник/воспитанник» в дошкольной образовательной организации	1человек/ 12 человек
1.15	Наличие в образовательной организации следующих педагогических работников:	
1.15.1	Музыкального руководителя	да
1.15.2	Инструктора по физической культуре	да
1.15.3	Учителя-логопеда	нет
1.15.4	Логопеда	нет

1.15.5	Учителя-дефектолога	нет
1.15.6	Педагога-психолога	Да
2.	Инфраструктура	
2.1	Общая площадь помещений, в которых осуществляется образовательная деятельность, в расчете на одного воспитанника	2,06 кв.м.
2.2	Площадь помещений для организации дополнительных видов деятельности воспитанников	нет
2.3	Наличие физкультурного зала	нет
2.4	Наличие музыкального зала	да
2.5	Наличие прогулочных площадок, обеспечивающих физическую активность и разнообразную игровую деятельность воспитанников на прогулке	да

**Зав. стр. подразделением дошкольного отделения МКОУ «СОШ№20\2»
Гергова М.Р.**

Июнь 2017 г.